

*bagnoroma gestaltet EFH neu*  
**Wohnen mit Stil**

Ein Einfamilienhaus in Augst aus den Siebzigerjahren wurde innen und aussen komplett neu konzipiert und gestaltet.

Das Einfamilienhaus mit grossem Garten liegt in Augst auf geschichtsträchtigen Boden unweit der römischen Ruinen.



Vorher

Die Liegenschaft wurde 1972 erbaut und in entsprechendem Zustand waren die gesamte Haustechnik, das Bad und die Küche. Die bestehende Ölheizung verbrauchte enorme Mengen an Brennstoff, denn „Isolation“ war in den Siebziger ein Fremdwort. Kam noch dazu, dass die sehr steile Dachneigung auf der Nordseite die Nutzung der darunter liegenden Zimmer stark beeinträchtigte.

#### Projektstudien

Die Bauherrschaft beauftragte die Scheidegger Haustechnik AG aus Liestal, die unter dem Label bagnoroma seit 1998 hochwertige Bädertsanierungen und Totalumbauten als Generalunternehmung realisiert, mit einer Projektstudie.



Diese Studien beinhalteten mehrere Gestaltungsvorschläge des Hauses und eine Grobkostenschätzung. Nach verschiedenen Ergänzungen und Anregungen durch die Bauherrschaft und unter Berücksichtigung der geltenden Zonenvorschriften konnte in kürzester Zeit eine aussagekräftige Planung und Budgetierung erarbeitet werden. Da die Liegenschaft auf der ehemaligen Römerstadt AUGUSTA RAURICA liegt wurden die zuständigen Archäologen bei jedem Aushub zugezogen. Dies war auch der Grund, dass die Liegenschaft nicht durch einen Neubau ersetzt wurde. Verzögerungen auf Grund archäologischer Ausgrabungen wären unvermeidlich gewesen.

#### Vorgaben

Die Wünsche der Bauherren waren klar definiert und die Ziele gesetzt.

1. Abbruch des Daches auf der Nordseite und Änderung der Dachneigung.
2. Einbau zusätzlicher Verglasungen und Fenster.
3. Anbau einer Wohnraumerweiterung auf der Südseite.
4. Ersatz der gesamten haustechnischen Anlagen inkl. Einbau einer Wärmepumpe.

5. Gebäudeisolationen gemäss heutigem Standard.
6. Neue Gartengestaltung inkl. Neuer Doppelgarage.

### Die Qual der Wahl

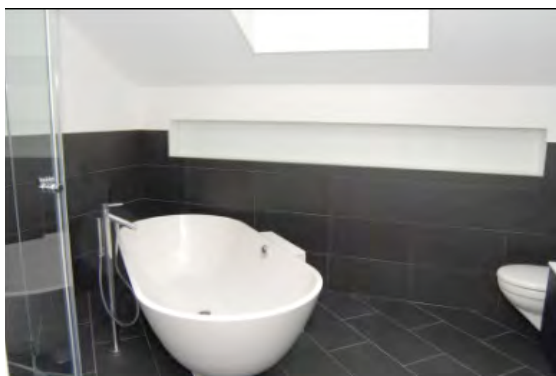
Nun ging es an die detaillierte Umsetzung. Damit die grosse Auswahl an Badmöbeln, Küchen, Platten, Oberflächen, Farben und Einrichtungen harmonisch zusammen gefügt werden konnten, begleitete die Scheidegger Haustechnik AG die Bauherrschaft in entsprechende Ausstellungen und stand in technischen Dingen wie aber auch in Fragen des Designs beratend zur Seite.



Nachher

### Wohnkomfort

Lebens- und Wohnraum wird heute ganz anders definiert als vor vierzig Jahren. Lichtdurchflutete Wohnräume, helle Flächen und modernes Design bestimmen die Einrichtungen.



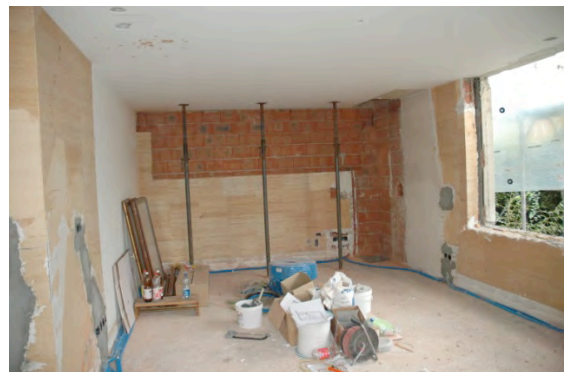
Badezimmer

Auch das Badezimmer wandelte sich von der funktionalen Nasszelle hin zu durchgestylte Wellness-Oase. In diesem Badezimmer sorgen eine freistehende Wanne, Duschwände aus Glas und ansprechende Möbel für ein ganz spezielles Ambiente. Eine attraktiv gestaltete, mit Glas ausgekleidete Nische schafft sinnvolle

Ablageflächen und ein grosses Dachfenster bringt viel Tageslicht in das Bad.

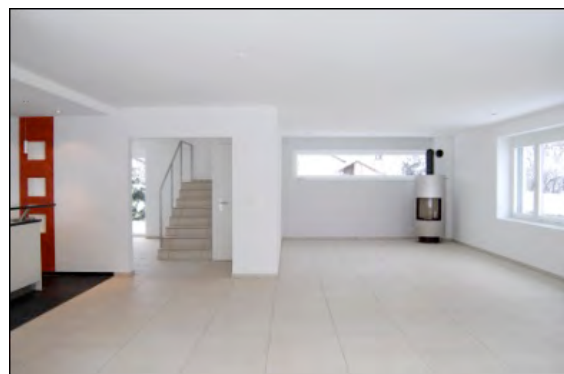


Vorher



Ausbruch

Auch der Wohnraum erscheint nach dem Umbau in einen ganz anderen Licht. Harmonische Farbgestaltung, grosszügige Fensterflächen und topmoderne Plattenbeläge ermöglichen viel Raum für ein entspanntes Wohnen.



Nachher

Ein Vergleich zwischen Vorher und Nachher zeigt die markanten Unterschiede deutlich auf.

### Garten

Auch dem Garten, als Erholungs- und Rückzugsraum wurde viel Beachtung geschenkt. Eine harmonische Gestaltung mit viel Flair und

schönen Details runden den nach Süden erweiterten Wohnraum stilvoll und einladend ab.



Gartenanlage

### Planung bis ins Detail

Die grösste Herausforderung dieser Sanierungsarbeiten bestand darin, die gegebenen Strukturen der Liegenschaft den neuen Bedürfnissen anzupassen. Vor allem die grossen Fensterflächen im Obergeschoss und die Verglasung des Anbaus mussten mit Stahlträgern neu konstruiert werden, damit die eingebauten Schiebetüren auch bei grossen Temperaturunterschieden klaglos funktionieren.



Anbau mit Schiebetüren



Aufrichtung des Dachstockes

### Handwerker

Der Scheidegger Haustechnik AG war es ein Anliegen, eine qualitativ hochstehende Arbeit an die Bauherrschaft zu übergeben. Mit einem jahrelang bewährten Netzwerk von renommierten Unternehmen aus der Region konnte dieser Vorsatz vollumfänglich umgesetzt werden. Ihre eigenen Mitarbeiter sowie auch alle am Umbau beteiligten Handwerker sind Sanierungen im Privatbereich gewohnt und arbeiteten mit der notwendigen Sensibilität. Den Handwerkern wurde bewusst genügend Zeit für ihre Arbeit eingeräumt. Nur so konnte das hohe Qualitäts-niveau erreicht und Bau-schäden bereits im Vorfeld vermieden werden.

### Qualität

In der Ausstattung des Hauses wurden keine Kompromisse eingegangen. Die Bäder wurden mit hochwertigen Möbeln aus schweizerischer Produktion bestückt, die Wanne und die Mischer kommen aus deutscher Fertigung. Die Duschtrennwände wurden von einer ortsansässigen Glaserei vor Ort ausgemessen, hergestellt und montiert. Die

solarunterstützte Wärmepumpe lieferte eben-falls ein schweizerischer Hersteller verwendeten Leitungssystemen wurde von einer Firma aus Sissach geliefert.

### Generalunternehmung

Die Bauherrschaft nutzte alle Vorteile von bagnoroma. Als Generalunternehmung stand die Scheidegger Haustechnik AG für Terminalsicherheit ein, war Ansprechpartner in allen baulichen Belangen und bot eine Garantieleistung über die Dauer von zwei Jahren für alle Arbeiten, Lieferungen und Leistungen.

So konnte die Bauherrschaft diesem Vorhaben gelassen entgegen sehen und freute sich sehr, dass sie nach nur sechsmonatiger Bauzeit noch vor Weihnachten ihr neues Zuhause beziehen konnte.